



windiberica

energía eólica: Evolución de la potencia Eólica instalada en España (en MW)

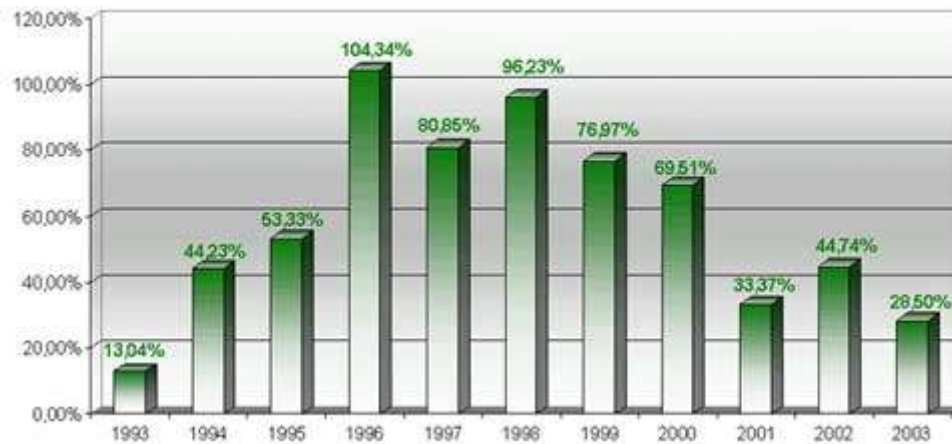
Windibérica Spain, S.A. considera que la apertura del Mercado eléctrico de nuestros países permitirá el desarrollo de nuevos proyectos de energía, que deberán traer ventajas comparativas a nuestras economías, como lo es el aprovechamiento de un recurso autóctono, de alta calidad y contenido energético, que a la vez es ecológicamente compatible como es el viento

Dentro del sector de la energía eólica la tecnología es un valor fundamental. Dentro de este contexto, la misión y estrategia de Windibérica se dirige a mejorar continuamente su tecnología, procurar una formación continua a su personal y estar al día en los últimos avances para mantener una posición de liderazgo en el sector de los promotores de energía eólica. Para ello Windibérica basa su actividad en tres pilares fundamentales:

- **Plan estratégico afianzado en los últimos avances tecnológicos.**
- **Equipo humano capaz de asumir los compromisos técnicos, de calidad y de mejora continua.**
- **Accionistas con capacidad inversora que dan al proyecto de Windibérica estabilidad a largo plazo.**

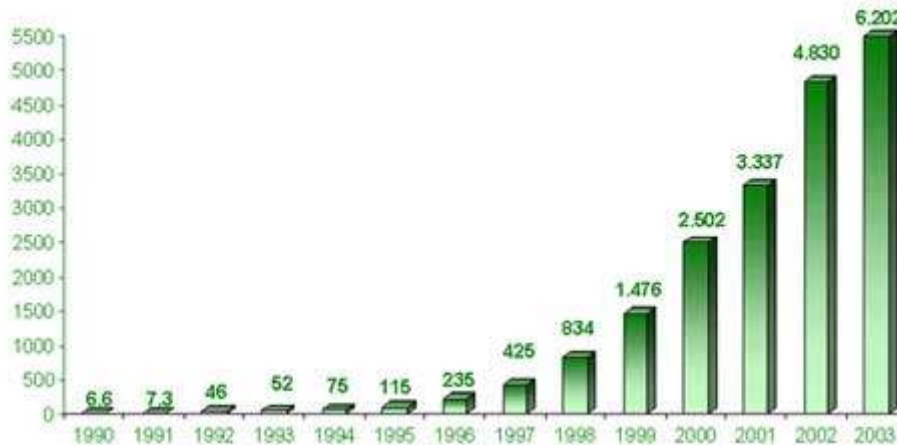
La potencia eólica ya instalada y en funcionamiento (acta de puesta en marcha o equivalente) existente en España a fecha de 31 de diciembre de 2003 asciende a 6.202 MW. Teniendo en cuenta que el año 2002 acabó con 4.825 MW, durante el pasado año se instalaron en España un total de 1.377 nuevos MW eólicos, lo que representa 111 MW menos que los instalados durante el año 2002. Como cada año, la Asociación de Productores de Energías Renovables ha procedido a actualizar a fecha de 31 de diciembre de 2003 la Base de datos de Parques Eólicos de APPA con datos recopilados procedentes de las autoridades energéticas de las distintas Comunidades Autónomas. (VER GRÁFICOS ADJUNTOS)

Crecimiento porcentual de la potencia eólica instalada en España en los últimos 10 años (En MW)



El aumento registrado el pasado año supone sólo un crecimiento del 28,50 por ciento frente al 44,75 por ciento que se registró en el 2002 respecto al 2001. APPA considera que, sin que pueda hablarse de una desaceleración alarmante, es necesario recordar que para alcanzar en 2010 los objetivos del 12 por ciento de renovables sobre energía primaria -al que nos obliga nuestra legislación- y el 17,5% de renovables en producción eléctrica -que recoge la Directiva europea-, el desarrollo de la eólica debe mantener los ritmos de crecimiento en torno a los 1.500 MW anuales.

Evolución acumulada de la potencia eólica instalada en España entre 1990 - 2003 (en MW)



APPA también quiere llamar la atención sobre el hecho de que esta es la única tecnología renovable que tiene un crecimiento significativo, mientras que la minihidráulica apenas aumentó el pasado año en 8 MW, la biomasa en 40 MW y la solar fotovoltaica en 1 MW. En estas tres tecnologías, de no adoptarse medidas drásticas, se incumplirá flagrantemente el Plan de Fomento de las Energías Renovables y los objetivos del Plan de Infraestructuras, ambos aprobados por el actual Gobierno. Pese a este crecimiento España pierde su segundo puesto como potencia mundial eólica ya que Estados Unidos nos ha superado en 2003 con una nueva potencia eólica de 1.687 MW, lo que lleva el total instalado a 6.370 MW frente a los 6.202 MW de España. El fin de la desgravación fiscal para la eólica el 31 de diciembre de 2003 aceleró los proyectos previstos para beneficiarse de tal apoyo fiscal. Por lo que se refiere a Alemania, en un año de consolidación se instalaron en 2003 un total de 2.644 MW lo que lleva el total a 14.609 MW, manteniendo por tanto su primer puesto en el ranking mundial.

Crecimiento de la Potencia Eólica en España entre 1991 - 2003 (En MW)

